

Dokumentbeteckning	Strategi för förorenade områden
Antaget av/Ansvarig	Samhällsbyggnadsnämnden
Handläggare/Förvaltning	Samhällsbyggnadsförvaltningen, Miljökontoret
Handlingen förvaras	Castor
Diarienummer	ADM.2022.1817, SBN § 96-2022
Datum/Ersätter	2022-05-24, ersätter 2021-01-21

Handlingen publiceras

Intranät Stadens hemsida Annat:

Syfte: Att ge staden förutsättningar för ett mer strategiskt och systematiskt arbete för att nå samhällsbyggnadsnämndens mål om att minska riskerna kring förorenad mark samt det nationella miljömålet Giftfri miljö.

Gäller för: Samhällsbyggnadsförvaltningen

Referensdokument: -

Ansvar och genomförande: Samhällsbyggnadsförvaltningen

Uppföljning: Samhällsbyggnadsförvaltningen

Strategi för förorenade områden

Bakgrund

Kommunfullmäktige i Trollhättan antog under hösten 2019 fokusområdet; **Ett hållbart växande Trollhättan**. *Ett Trollhättan där vi tillsammans tar ansvar för både staden och dess invånares likvärdiga förutsättningar till positiv utveckling. Ett Trollhättan som har ett långsiktigt helhetsperspektiv utifrån aspekterna social, ekologisk och ekonomisk hållbarhet.*

Samhällsbyggnadsnämnden antog i linje med det övergripande fokusområdet och Kommunfullmäktiges prioriterade mål, tio separata mål som är gällande från 1 januari 2020. Ett av samhällsbyggnadsnämndens tio mål är: *Minska riskerna kring förorenad mark*. Samhällsbyggnadsnämnden och förvaltningen har därefter arbetat fram nyckeltal, indikatorer och aktiviteter för kommande år. Samhällsbyggnadsnämnden beslutade i januari 2020 att en strategi för förorenade områden skulle tas fram under året, vilket gjordes och en färdig strategi antogs sedan av samhällsbyggnadsnämnden i januari 2021. Detta är en revidering av den strategin.

Nulägesbeskrivning

Trollhättan är en industristad där det idag finns flera förorenade områden. Ett förorenat område är en plats som är så förorenad att den kan medföra skada eller olägenhet för människors hälsa eller miljön. För att få en överblick över förorenade områden inom Trollhättans kommun och hur arbetet med dessa bör prioriteras, har samhällsbyggnadsförvaltningens miljökontor tagit fram denna strategi.

Syfte

Att ge staden förutsättningar för ett mer strategiskt och systematiskt arbete för att nå samhällsbyggnadsnämndens mål om att minska riskerna kring förorenad mark samt miljömålet Giftfri miljö.

Samhällsbyggnadsförvaltningen kommer att arbeta på följande sätt:

- Miljökontoret kommer att prioritera objekt i riskklass 1 och riskklass 2.
- Miljökontoret kommer i mån av tid att arbeta med objekt i riskklass 3 och 4 samt enbart branschklassade för att i kommande revideringar kunna belysa objekt som har behov av att prioriteras.
- Miljökontoret kommer att notera förorenade platser och byggnader inom Trollhättans kommun när dessa kommer till miljökontorets kännedom, för att fånga upp potentiella föroreningar som i dagsläget inte finns registrerade i EBH-stödet.
- Miljökontoret kommer att fortsätta hålla EBH-stödet uppdaterat.

Till strategin hör två bilagor, utförda som listor. **Bilaga 1** visar de objekt inom kommunen som prioriteras i miljökontorets kommande arbete enligt denna revidering. **Bilaga 2** visar alla de objekt i kommunen som finns med i länsstyrelsens EBH-register som konstaterat eller potentiellt förorenade, både där kommunen och länsstyrelsen har tillsynsansvar. De olika tillsynsansvaren visas i bilaga 2 med olika färger.



Strategi för förorenade områden

Antagen av Samhällsbyggnadsnämnden 2022-05-24

Dnr ADM.2022.1817, SBN § 96-2022

Samhällsbyggnadsförvaltningen

Gårdhemsvägen 9 • 461 83 Trollhättan • Telefon: 0520-49 50 00
samhallsbyggnad@trollhattan.se • www.trollhattan.se

Innehåll

1	Inledning.....	6
2	Syfte.....	6
3	Lägesbeskrivning.....	6
3.1	Tillsynsarbetet.....	6
3.2	Förekomst av förorenade områden.....	7
3.2.1	Prioriterade förorenade områden.....	10
3.3	Arbete med fysisk planering.....	10
3.4	Styrande prioriteringsgrunder.....	10
3.5	Kommunens organisation, ansvar och resurser.....	11
3.6	Göta Älv och Vänersborgsvikens Vattenskyddsområde.....	11
4	Mål.....	11
5	Strategiskt upplägg.....	13

1 Inledning

Trollhättan är en industristad där det idag finns flera förorenade områden. Ett förorenat område är en plats som är så förorenad att den kan medföra skada eller olägenhet för människors hälsa eller miljön. På ett sådant område överskrider halterna av en förorening den lokala bakgrundshalten, det vill säga halten av ett ämne som förekommer naturligt i omgivningen. Området kan utgöras av mark, vatten, sediment och/eller byggnader och anläggningar.

För att få en överblick över förorenade områden inom Trollhättans kommun och hur arbetet med dessa bör prioriteras, har samhällsbyggnadsförvaltningens miljökontor tagit fram denna strategi. Miljökontoret har ett övergripande ansvar för uppföljning och justering samt uppdatering av denna strategi. Detta bör ske årligen.

Denna strategi antas av samhällsbyggnadsnämnden och har tagits fram av samhällsbyggnadsförvaltningens miljökontor, därmed har Trollhättans Stads olika roller som exempelvis fastighetsägare, exploatör eller markstrateg inte beaktats.

2 Syfte

Syftet med strategin är att ge Staden förutsättningar för ett mer strategiskt och systematiskt arbete för att nå samhällsbyggnadsnämndens mål om att minska riskerna kring förorenad mark samt det nationella miljömålet Giftfri miljö.

3 Lägesbeskrivning

3.1 Tillsynsarbetet

Ärenden avseende förorenade områden kan delas in i egeninitierade respektive händelsestyrda ärendetyper. Det egeninitierade tillsynsarbetet ska styras mot de prioriterade objekten som finns listade i denna strategi. Det händelsestyrda arbetet består av tillsynsinsatser vid inkommande anmälningar om efterbehandling av förorenade områden. Dessa anmälningar kan till exempel komma in till miljökontoret i samband med exploateringsprojekt.

3.2 Förekomst av förorenade områden

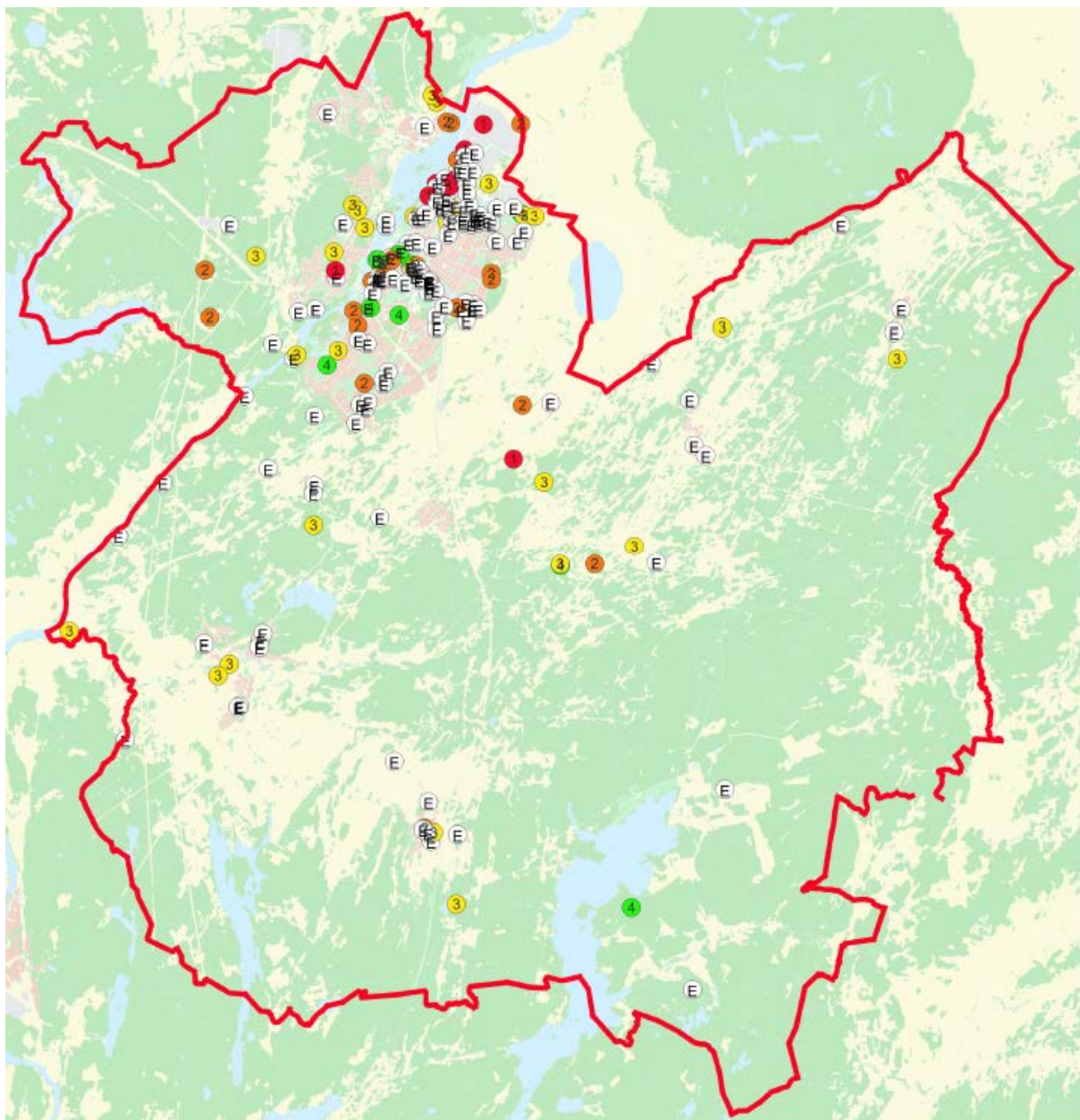
Länsstyrelsen i västra Götaland registrerar information om länets förorenade områden i en databas kallad EBH-stödet, där EBH står för efterbehandling. I databasen finns information om misstänkt eller konstaterat förorenade områden där objekten tilldelats en riskklass mellan 1 och 4, där klass 1 innebär mycket stor risk, klass 2 innebär stor risk, klass 3 innebär måttlig risk och klass 4 innebär liten risk. EBH-stödet finns tillgängligt som ett eget skikt i Trollhättan Stads kartportal och på länsstyrelsens hemsida¹.

Inom Trollhättans kommun finns det omkring 200 objekt registrerade i EBH-stödet och av dessa är cirka 70 objekt riskklassade. Övriga objekt är enbart branschklassade, alternativt har objekten redan åtgärdats. Enbart branschklassning innebär att det i nuläget inte finns så mycket information om objekten och att risken bedömts översiktligt utifrån den bransch som verkar/verkar på platsen, branschklassen bedöms också mellan 1 och 4. Bland de objekt som enbart är branschklassade kan det således finnas de objekt som med mer kunskap och utredning kommer behöva klassas upp i risk.

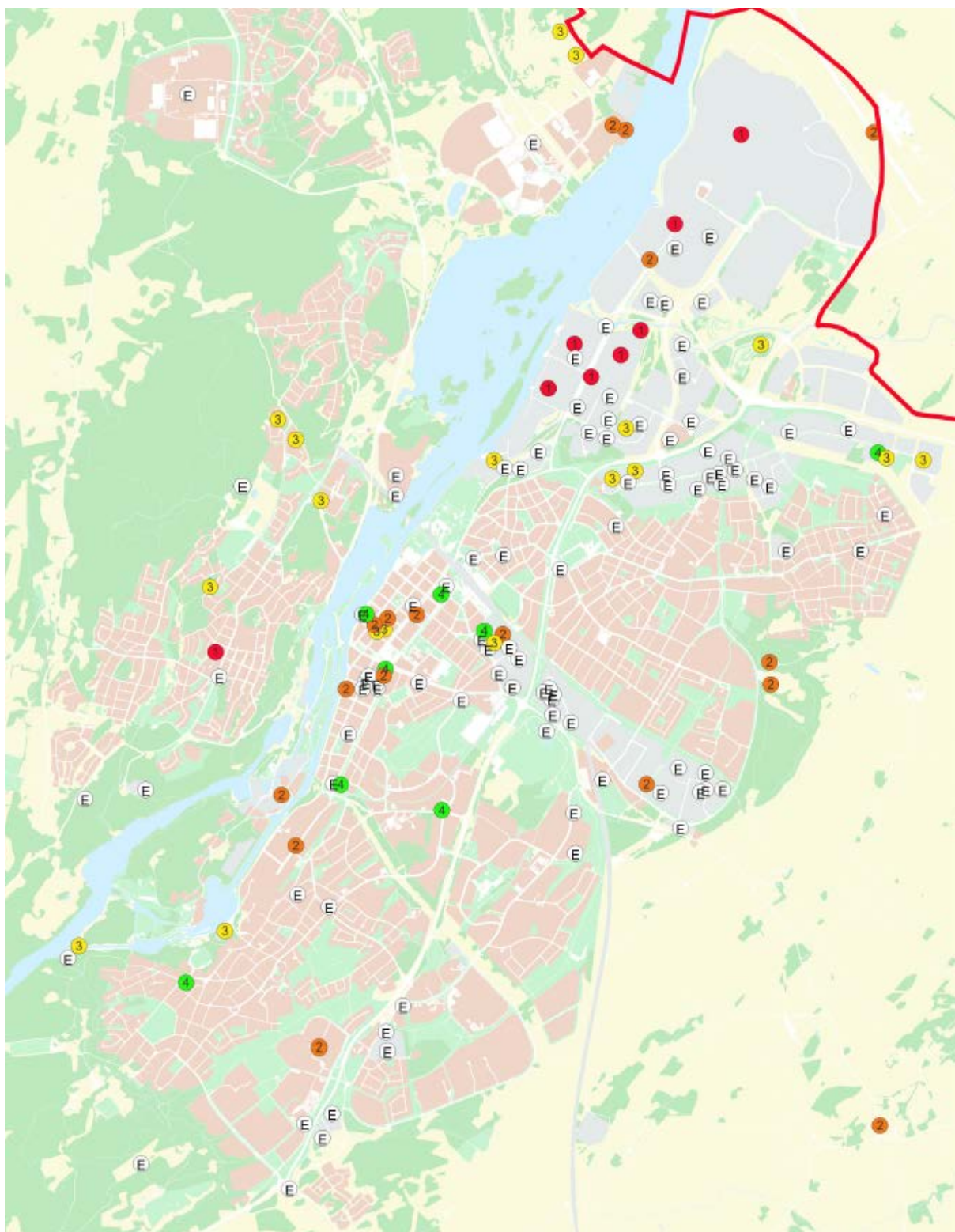
Figur 1 och 2 på nästa respektive nästnästa sida visar risk- och branschklassade objekt inom kommunen respektive inom Trollhättans tätort. Åtgärdade objekt står kvar i EBH-stödet men visas inte i kartan.

Samhällsbyggnadsnämnden har tillsynsansvar på majoriteten av verksamheterna i kommunen och således också tillsyn över verksamheternas respektive objekt i EBH-stödet. Länsstyrelsen har tillsynsansvar över ett fåtal större verksamheter och EBH-objekt inom kommunen, de kommer inte att behandlas i denna strategi, utöver att de framgår som färgmarkerade i bilaga 2.

¹ <https://ext-geoportal.lansstyrelsen.se/standard/?appid=ed0d3fde3cc9479f9688c2b2969fd38c>



Figur 1: Risk- och branschklassade områden inom Trollhättans kommun. Teckenförklaring: röd 1 = riskklass 1, orange 2 = riskklass 2, gul 3 = riskklass 3, grön 4 = riskklass 4 och vitt E = objekt utan riskklass. Objekt som är åtgärdade finns inte med på kartan.



Figur 2: Risk- och branschklassade områden i Trollhättans tätort. Teckenförklaring: röd 1 = riskklass 1, orange 2 = riskklass 2, gul 3 = riskklass 3, grön 4 = riskklass 4 och vitt E = objekt utan riskklass. Objekt som är åtgärdade finns inte med på kartan.

Samhällsbyggnadsförvaltningen

Gårdhemsvägen 9 • 461 83 Trollhättan • Telefon: 0520-49 50 00
samhallsbyggnad@trollhattan.se • www.trollhattan.se

3.2.1 Prioriterade förorenade områden

I bilaga 1 listas de objekt som till nästa revidering kommer att prioriteras i miljökontorets arbete med förorenade områden. De prioriterade objekten som utgör bilaga 1 är inte sorterade i någon inbördes ordning, utan miljökontoret avser att arbeta med de olika objekten parallellt till nästa revidering. Under arbetets gång kan information framkomma som leder till att något eller några objekt behöver prioriteras högre eller lägre under någon period.

3.3 Arbete med fysisk planering

Inom Trollhättans Stad uppskattas att det årligen förekommer omkring tio planärenden som berör förorenade områden. I normalfallet kan dessa områden förväntas saneras inom de närmsta åren i samband med exploateringsprojekt och de hanteras därmed inom den händelsestyrda tillsynen. Samhällsbyggnadsförvaltningen jobbar efter en samhällsbyggnadsprocess som innebär att representant/er från bland annat miljökontoret är delaktiga tidigt i plankontorets processer med planärenden. Det leder till att frågan om eventuellt förorenad mark behandlas tidigt i planärenden och risken för senare fördröjning för exploateringen minskas.

3.4 Styrande prioriteringsgrunder

Samhällsbyggnadsnämnden har beslutat att prioritera objekt i riskklass 1 och 2 inom den egeninitierade tillsynen, och det kommer miljökontoret att arbeta efter. Miljökontoret kommer enligt denna revidering även att – i mån av tid – arbeta med andra objekt som har riskklass 3, 4 eller enbart är branschklassade. Miljökontoret kommer enligt denna revidering även att – i mån av tid – hantera andra potentiellt förorenade områden som kommer till kontorets kännedom som inte finns registrerade i EBH-stödet.

Andra prioriteringsgrunder kan läggas till i takt med att arbetet med förorenade områden fortsätter och strategin revideras. Miljökontorets arbete syftar till att ge staden förutsättningar för ett mer strategiskt och systematiskt arbete för att nå samhällsbyggnadsnämndens mål om att minska riskerna kring förorenad mark samt det nationella miljömålet Giftfri miljö.

3.5 Kommunens organisation, ansvar och resurser

I Trollhättans Stad är arbetet med förorenade områden organiserat på följande sätt.

- Arbetet med de förorenade områdena sker i samarbete mellan berörda förvaltningar och kontor.
- Miljökontoret har ansvar för tillsynen och är delaktiga i samhällsbyggnadsprocessen.
- Plankontoret har ansvar för fysisk planering, exempelvis genom att utreda, beskriva och föreslå åtgärder i planhandlingar.
- Gatu-Parkkontoret har ansvar för stadens projektering.
- Kommunstyrelsens förvaltning ansvarar för förorenade områden som kommunen har orsakat eller som kommunen äger.

Historiskt sett har miljökontoret endast arbetat med förorenade områden genom händelsestyrd tillsyn, det har på grund av resursbrist inte varit möjligt för miljökontoret att bedriva egeninitierad tillsyn tidigare. Miljökontoret upplever ett ökat tryck på inkommande ärenden gällande saneringar och planer rörande förorenade områden. I takt med att staden exploateras ökar också resursbehovet hos miljökontoret. Under 2021 har miljökontoret getts ökade resurser att arbeta med egeninitierat arbete med förorenade områden, utöver det händelsestyrda, vilket hittills lett till att statliga medel kunnat sökas, och beviljas, för förstudie avseende ett av de högst prioriterade förorenade objekten och arbete med utredningar kring flera andra har kunnat startas upp.

3.6 Göta Älv och Vänersborgsvikens vattenskyddsområde

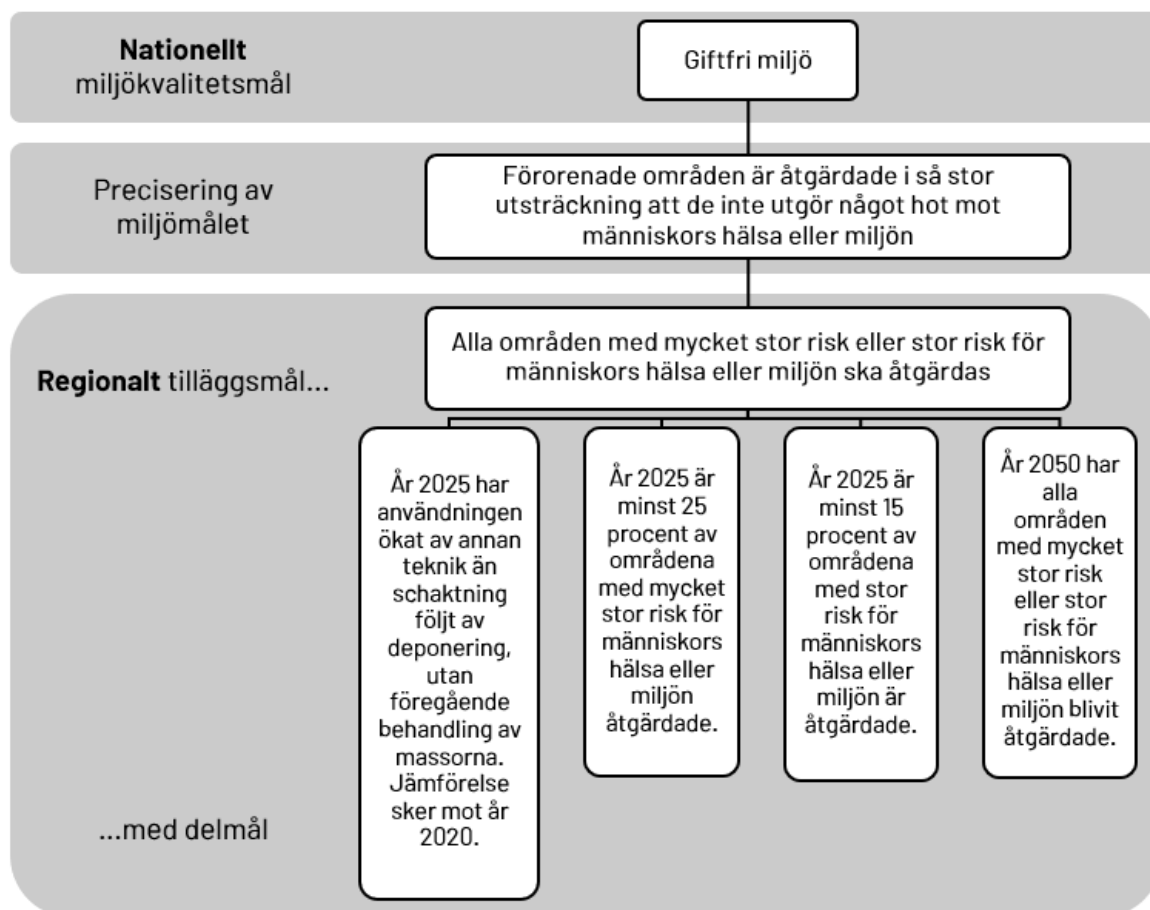
Ett nytt vattenskyddsområde med tillhörande föreskrifter för Göta Älv och Vänersborgsviken håller på att tas fram, vilket kommer att påverka arbetet med förorenade områden. Områdets geografiska avgränsning är ännu inte fastställd men en stor del av Trollhättans kommun kommer förmodligen att omfattas av skyddsområdet. När vattenskyddsområdet har vunnit laga kraft kan denna strategi komma att omarbetas.

4 Mål

Det övergripande målet för miljöarbetet i Sverige är att vi till nästa generation ska kunna lämna över ett samhälle där de stora miljöproblemen är lösta. Som ett riktmärke finns 16

nationella miljö kvalitetsmål fastställda av riksdagen. Arbetet med förorenade områden berör främst miljö kvalitetsmålet Giftfri miljö.

Till det nationella målet har Länsstyrelsen västra Götaland har tagit fram ett regionalt tilläggs mål med tillhörande delmål som länet ska arbeta mot, se Figur 3.



Figur 3: De nationella och regionala målens organisation.

Samhällsbyggnadsnämnden har för åren 2020 till 2022 satt upp ett mål gällande förorenade områden:

- Minska riskerna kring förorenad mark.

Följande nyckeltal används för att följa upp målet:

- Antal förorenade områden/byggnader som genomgått ett delprojekt/delundersökning gällande efterbehandling under året.
- Antal förorenade områden/byggnader som har genomgått en efterbehandling under året.

5 Strategiskt upplägg

För att kunna nå samhällsbyggnadsnämndens mål och för att arbeta aktivt mot att nå det nationella målet Giftfri miljö kommer samhällsbyggnadsförvaltningen att arbeta på följande sätt:

- Miljökontoret kommer att prioritera objekt i riskklass 1 och riskklass 2.
- Miljökontoret kommer i mån av tid att arbeta med objekt i riskklass 3 och 4 samt enbart branschklassade för att i kommande revideringar kunna belysa objekt som har behov av att prioriteras.
- Miljökontoret kommer att notera förorenade platser och byggnader inom Trollhättans kommun när dessa kommer till miljökontorets kännedom, för att fånga upp potentiella föroreningar som i dagsläget inte finns registrerade i EBH-stödet.
- Miljökontoret kommer att fortsätta hålla EBH-stödet uppdaterat.

Till strategin hör två bilagor, utförda som listor. **Bilaga 1** visar de objekt inom kommunen som prioriteras i miljökontorets kommande arbete enligt denna revidering. **Bilaga 2** visar alla de objekt i kommunen som finns med i länsstyrelsens EBH-register som konstaterat eller potentiellt förorenade, både där kommunen och länsstyrelsen har tillsynsansvar. De olika tillsynsansvaren visas i bilaga 2 med olika färger.